

Vem äter blåstång?

Anvisningar för forskningsarbetet

När du söker efter blåstången är det värt att notera att den växer på klippor eller stenar, inte på sand- eller lerbottnar. Det är svårt att hitta blåstång i de innersta delarna av skärgården. Blåstången växer oftast på ungefär 0,5-3m djup, så du kan plocka den antingen genom att vada, simma eller snorkla. Gör undersökningen bara på ställen där det finns flera tångruskor, eftersom vi inte vill störa tången och livet bland den där den förekommer väldigt sparsamt. I skyddsområden och nationalparker skall man vara medveten om ifall det t.ex. inte är tillåtet att plocka växter.

Du behöver bara ett tvättfat eller ett ämbar (helst ljus), måttband eller kamera, och för ändamålet lämplig klädsel.

Välj helst en ruska som växer på en sten och ta upp hela stenen så att du kan återföra den tillbaka till havet efter undersökningen. Om tångruskan växer på en klippa, kan det vara

behändigt att använda en sax. Lösgör bara en ruska och alla de "grenar" som växer ut från algens fästskiva, dvs. den del som förankrar algen på klippan.



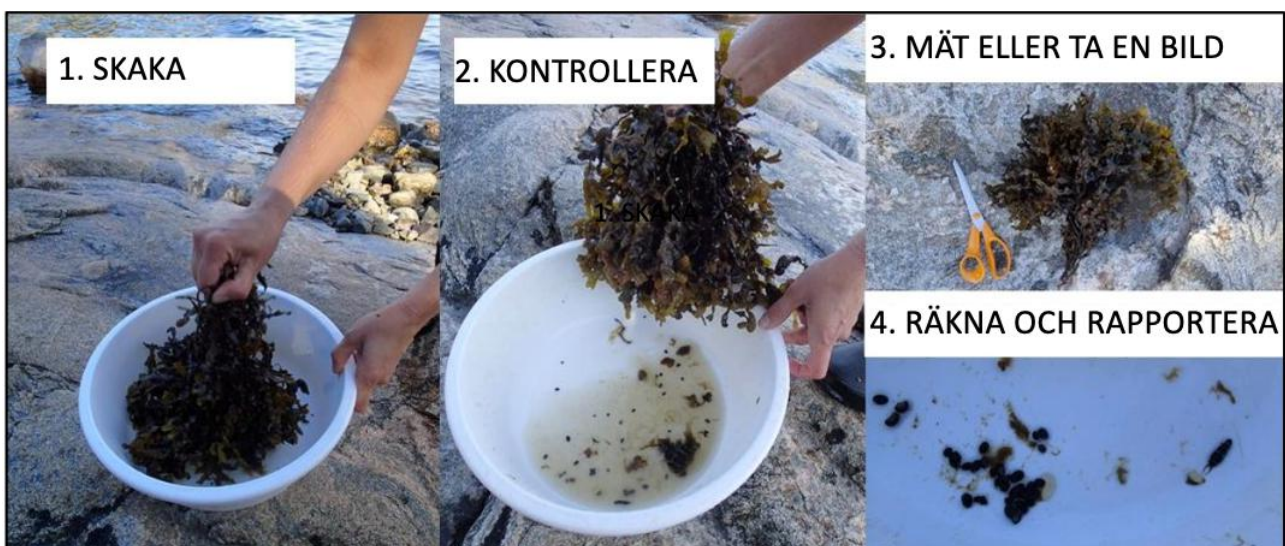
1) Sätt tångruskan som du lösgjort snabbt i ett tomt tvättfat eller i ett ämbar och hämta den till stranden. Skaka ruskan kraftigt ovanför tvättfatet, så att djuren som gömmer sig inom ruskan faller ner i fatet.

2) Gå ännu igenom ruskan och plocka ut djur som kanske inte har lossnat.

3) Mät ruskans längd (ungefärlig) eller ta en bild med något känt föremål bredvid ruskan (t.ex. en sax eller en tändstickslåda), så får vi en uppfattning om ruskans storlek.

4) Räkna antalet individer av olika djurarter. Du hittar hjälp med att identifiera djurarter hittar du på följande sidor. Om djuren är svåra att räkna eftersom de simmar omkring så snabbt så kan du försiktigt hälla bort en del av vattnet och/eller ge en uppskattning av antalet individer.

5) Återför tången och djuren tillbaka till havet.



Identifiering av arter

Tånggråsugga (*Idotea spp.*)



1-3 cm, platt, enfärgad eller brokig

Tångmärla (*Gammarus spp.*)



0,3-2 cm, tillplattad från sidan, snabb simmare

Båtsnäcka (*Theodoxus fluviatilis*)

Bild: Anniina Nieminen



Bild: Anniina Nieminen



0,3-1 cm, brokig/brunsvart, rund snäcka, munöppningen skyddas av ett tillslutningslock, tunna trådlika antenner

Dammsnäckor (familjen *Lymnaeidae*):
den vanligaste arten är oval dammsnäcka (*Radix balthica*)



© Katriina Könönen

Bild: Anniina Nieminen



1-3 cm, genomskinligt och tunnt skal, inget tillslutningslock på munöppningen, tillplattade och trekantiga antenner

Tusensnäcka (*Hydrobia spp.*)



0,3-0,6 cm, spetsig liten snäcka

Blåmussla (*Mytilus trossulus*)



0,3-4 cm, mörk slät mussla

Tångräka, eller kortfingrad tångräka (*Palaemon spp.*)

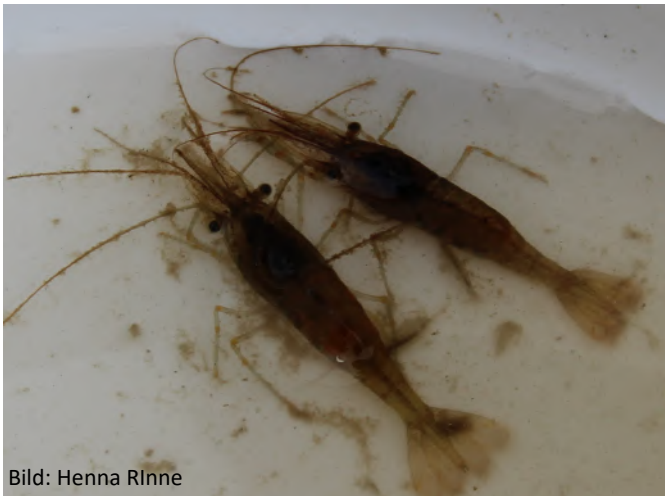


Bild: Henna Rinne



Bild: Petra Pohjola, Forststyrelsen

6-8 cm, ljus eller brunaktig, genomskinlig

Slamkrabban (*Rhithropanopeus harrisii*)



Bild: Linn Engström



Bild: Linn Engström

1-5 cm, den vanligaste krabban i området

Om du har svårigheter med att identifiera djurarterna, kan du också dela in dem i större grupper, t.ex. snäckor, musslor, räkor, märlor/suggor. Om du känner till och hittar också andra arter, kan du rapportera dem också och skicka t.ex. en bild!

Rapportering av resultat

Rapportera dina fynd per WhatsApp eller som textmeddelande till numret +358 449739156 eller per e-mail blastang@abo.fi. Det vi vill veta är:

1. **Datum och tidpunkt** då du gjorde undersökningen
2. **Djupet** där du tog tångruskan
3. **Var undersökningen gjordes**; koordinater till stranden + kommun, en karta över området, eller t.ex. namnet på ön + kommun
4. **Blåstångens storlek** (höjden). Du kan också skicka en bild med något känt föremål bredvid tångruskan
5. **Vilka alla olika arter/artgrupper du har hittat och hur många individer av varje art.**
6. **Förekomsten av blåstångsruskor på den undersökta stranden**: ruskor täcker mindre än 25% av botten, 25-50% av botten, 50-75% eller över 75% av botten.

Stort tack för din hjälp!